

התנועה
הקיבוצית

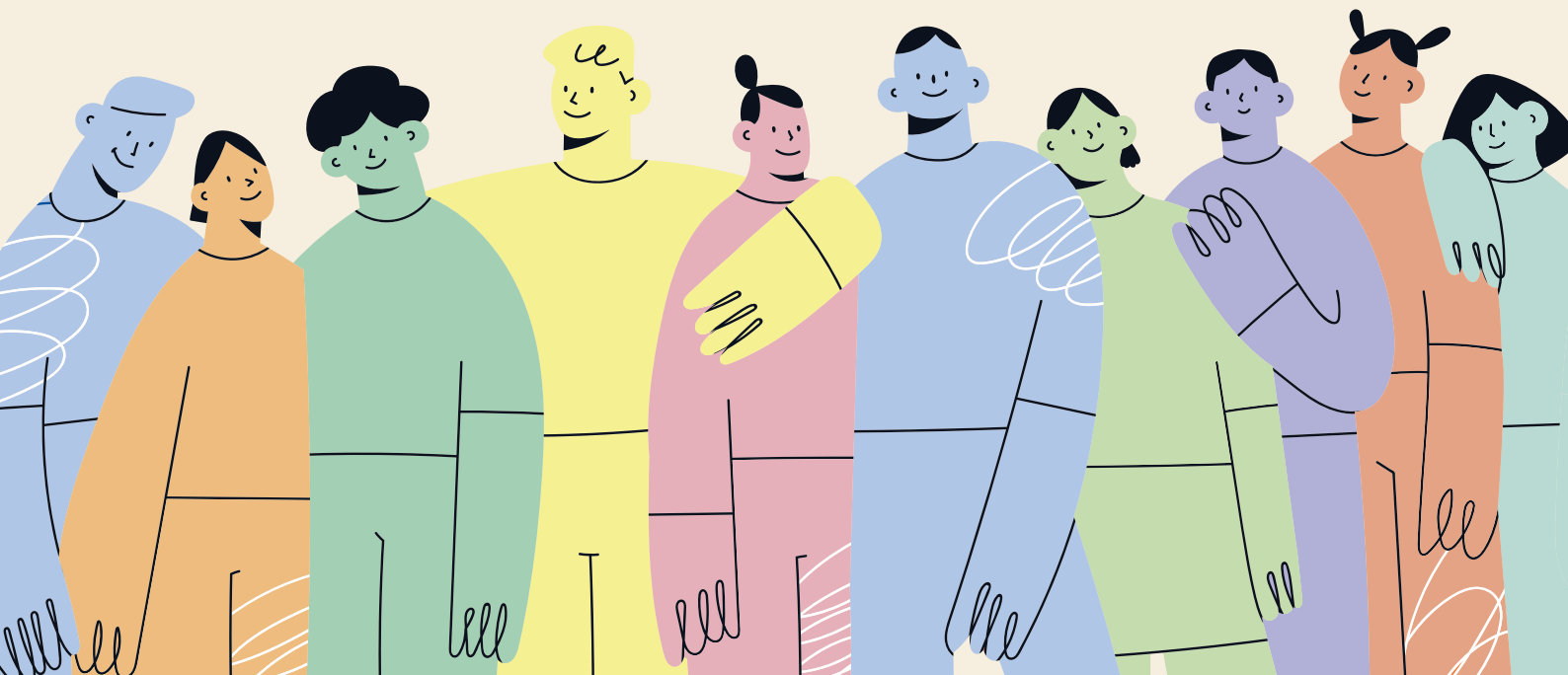


SETPOINT
סט פוינט קיבוצים



ערבות הדדית וקליטה

המלצות ודגשים
בתהליך הקבלה
לחברות



אגף חברה וקהילה, התנועה הקיבוצית | אקו - סט פוינט - אקטואריה, יעוץ וניהול מערכות מידע בע"מ

תהליך ההצטרפות של חברות וחברים חדשים לקיבוץ מהווה, במהותו, הפיכה של הנקלטים לשותפים מלאים בנכסי הקיבוץ, בתהליכי קבלת החלטות, בקהילה הקיבוצית, ובמערך הזכויות והחובות החל על כלל החברות והחברים, ותיקים כחדשים, לרבות בערבות ההדדית, המהווה את אחד ממרכיבי הליבה של הקהילה הקיבוצית במיטבה, ואנו מחוייבים לה הן ברמה הערכית והן ברמה הפורמלית.

מרכזיותה של הערבות ההדדית בזהות הקיבוץ ובהתנהלותו מחייבת אותנו לשים לב לאופן שבו אנחנו מסבירים את חשיבותו של היבט זה לנקלטות ולנקלטים, בוחנים את המרכיבים הרלוונטיים כחלק מהאבחון הכלכלי וממשיכים לעקוב אחריהם גם לאחר הקבלה לחברות ובאופן שוטף עבור כלל החברות והחברים.

כדי להצליח בכך, חשוב ומומלץ לקיים שיתוף פעולה ותיאום רציף בין ועדת קליטה/קבלה לאחראי/ת על הפנסיה והביטוחים בקיבוץ, להתייעץ ולקבל החלטות יחד במקרה הצורך ולפעול על פי צ'ק ליסט מוסכם וקבוע שיבטיח את המשכיות המעקב גם כאשר ממלאותי התפקיד מתחלפים.

מסמך זה נועד לסייע בידי הקיבוצים לקיים תהליך מיטבי בנושא. המסמך נועד לתת קווים מנחים כלליים, ומובן שיש להתאימו להחלטות ולמציאות בכל קיבוץ וקיבוץ.



על מהות הערבות ההדדית בקיבוץ

הערבות ההדדית הינה כלל גדול בתורת הקיבוץ מאז ראשיתו. בבסיסו של רעיון הקיבוץ - התארגנות של קבוצת אנשים אשר בחרו לחיות בצוותא ולקשור את גורלם יחד תוך קיום רמה גבוהה של סולידריות ואחריות משותפת בכלל, ובמיוחד בתחומי הבריאות הרווחה.

ייחודה של תפיסת הערבות ההדדית בקיבוץ ויישומה הלכה למעשה, הוא שלצד הרצון הטוב והחברותא שבין חברי הקיבוץ המתגייסים ותומכים האחד בשני באופן וולונטרי מתוך שותפות גורל ואכפתיות, ולמעשה מעליהם, מקיים הקיבוץ מערכת ממוסדת מבוססת על מחויבות והתחייבות מוסכמת ומוסדרת של החברות והחברים, אלה לאלה, המבטחת עבורם לפי קריטריונים שוויוניים ואיננה תלויה רק במידת הרצון הטוב.

מערכת זו כוללת גם ממלאי תפקידים שמעמיד הקיבוץ לטובת הגשת והנגשת הערבות ההדדית לחברים, הן מבחינת משאבים חומריים, והן מבחינת טיפול אישי.

מחויבות הקיבוץ לקיום הערבות ההדדית מעוגנת הצהרתית בתקנון הקיבוץ, המהווה את הבסיס להתחייבות של כל חבר כלפי הקיבוץ ושל הקיבוץ כלפי חבריו. על קיבוצים "מתחדשים" (שאינם "שיתופיים"), חלות חובות להבטחת רמה מינימלית של ערבות הדדית חומרית מכוח "תקנות האגודות השיתופיות (ערבות ההדדית בקיבוץ מתחדש)" שתוקנו על ידי שר התעשייה והמסחר ומפוקחות על ידי משרד רשמת האגודות השיתופיות.

תקנות אלו מציינות קווים להשלמת צרכי החברים והתלויים בהם בתחומי תקציבי הקיום של חברים שבגיל העבודה, חברים שבגיל פרישה (פנסיה) וחברים (והתלויים בהם) עם צרכים מיוחדים, וכן הנחיות לייחד מקורות עבור סיפוק הצרכים המיוחדים של החברים ושל ילדיהם הנסמכים.

כל קיבוץ רשאי לקבל החלטות על קיום רמה גבוהה יותר של ערבות הדדית בנושאים אלו, אך אינו רשאי להפחית מהאמור בתקנות אלו.

תחנות מומלצות בתהליך הקבלה והקליטה בהיבטי הערבות ההדדית



שלב 1 - מתן הסבר ומידע ראשוני למתעניינים בקליטה על מהות הערבות ההדדית וההחלטות הנגזרות ממנה (בחוברת מידע לנקלטים/ מפגשי הסבר/ פגישות אישיות)

דוגמאות להסבר לנקלטים בנושא הערבות ההדדית (קיבוץ כרמיה)

דף הסבר מצגת

שלב 2 - אבחון כלכלי

בדיקת תזרים חודשי שוטף. כולל הכנסות והוצאות.

בדיקת יכולת לבנות/לרכוש בית.

בדיקת כיסויים ביטוחים:

- קיום ביטוח אובדן כושר עבודה.
- הכיסוי הנדרש הוא 75% מהשכר אך לא פחות משכר מינימום (רשת ביטחון)
- קיום ביטוח בריאות (כולל המלצה להצטרף לביטוח של התנועה הקיבוצית).
- קיום ביטוח סיעודי (בהעדר ביטוח אפשר לחייב הצטרפות לביטוח הסיעוד של קופ"ח).

בדיקת צבירת הפנסיה:

- חתימת ייפוי כוח ליועץ פנסיוני לקבלת נתונים מהמסלקה הפנסיונית, הגשת מסמכים נוספים לפי דרישת היועץ הפנסיוני הבודק.

עריכת חישוב מעריכי על פי גילו של הנקלט על פי הקריטריונים הבאים:

- גיל תחילת זכאות (מקובל גיל 30)
- גיל פרישה בקיבוץ
- פנסיה לחישוב (רשם, רשם + %, פנסיית מטרה)

חישוב החוב להשלמה - כולל המלצה על מוצר פנסיוני לצורך השלמה.

תשלום החוב למועד הקליטה במוצר פנסיוני: הנקלט יעביר דוח הפקדה של הגוף המוסדי שבו נקלט התשלום (לא דוח העברה מהבנק)

אישור היועץ לאחר השלמת החוב.

שלב 3 - שיחת הסבר למועמדים בנושא זכויות וחובות של חברי הקיבוץ.

הסבר על אורחות חיים בקיבוץ והערבות ההדדית הפורמלית והבלתי פורמלית כאבן יסוד בקיבוץ.

הסבר על ניהול הפנסיה:

הסבר בנושא ערבות הדדית.

חובות הקיבוץ לדרשות ביטחון, פנסיה ובנים תלויים.

ניהול פנסיה כחלק ממערך הדיווח החשבונאי של הקיבוץ. הסבר על המכשירים הפיננסיים שלגביהם אין צורך בדיווח.

חובות החבר בתחום התפרנסות וצבירת פנסיה:

חתימה על יפוי כח למסלקה פנסיונית כחלק מהגילוי הנאות

תחנות מומלצות בתהליך הקבלה והקליטה בהיבטי הערבות ההדדית

המשך...



העברת תלושי שכר ודוח 106 של עובדים שכירים. הפקדות פרמיה שוטפות מעבודה כשכיר, כעצמאי וכיזם. אי משיכת כספים ממערך הפנסיה (ללא תאום עם הקיבוץ) התנאים המקנים זכאות להשלמה פנסיונית בגיל פרישה.

שלב 4 - קבלה לחברות

שלב 5 - חברות מותנית

במידה ובתקופת הבנייה החברות מותנית ולא מתבצע מעקב תדיר וסדיר על ההכנסות וההפרשות, חשוב להעביר את המסרים לחברים/ות החדשים/ות על החשיבות של המשך הפרשות שוטפות לפנסיה ואי משיכת כספים מהפנסיה בעת סיום העבודה.

שלב 6 - בקרה בעת מעבר לחברות מלאה

- דוח חברים חדשים יבוצע לפני הפעלת החברות:
 - בדיקת מצב פנסיוני על פי פנסיית המטרה בשנת הבדיקה וגיל החבר (בדומה לאיבחון בעת קליטה).
 - חישוב חוב חדש שנוצר (בהנחה שהחוב האקטוארי הקודם נוסה לפני קבלה לחברות).
 - בדיקת הפקדות מינימליות בתקופת החופשה/ העצמאות הכלכלית.
 - בדיקת אי משיכת כספים מהקופות.
- סגירת חוב שנוצר כתנאי לכניסתה לתוקף של החברות המלאה.
 - חשוב להכין את החברים בקליטה לאפשרות שעשוי להיווצר פער בצבירה עקב עלייה של פנסיית המטרה של הקיבוץ, שיהיה צורך לסגור אותו עם השתכללות החברות.

דגשים

- צוות פנסיה ואחראי פנסיה חייבים להיות מעורבים בתהליך האבחון האקטוארי.
- בקרת האקטואריה צריכה להתבצע על ידי יועץ פנסיוני והוא חייב לסגור את הבדיקה לאחר השלמת החוב.
- לאחר קבלה לחברות הטיפול הפנסיוני עובר מאחראי קליטה לאחראי פנסיה.
- במקרה של קליטת חברים עם בנים נסמכים רצוי ליצור הסכמים פרטניים מקדימים

איך כדאי לפעול במקרים בהם למועמד. ת יש חוב אקטוארי?

המלצה

לאפשר כניסה לתוקף של החברות רק לאחר שהגידעון הושלם באופן מלא, ולא לייצר חוב פנסיוני. במידה ויש צורך לכסות על חוב קיים, רצוי לקחת הלוואה ממקור אחר על מנת לכסות את הפער. הקיבוץ יכול לייצר הסדר מול המועמד לכיסוי החוב על ידי מקור מימון כזה.

טבלת בקרה

השלב	פירוט	מי אחראי
מתן הסבר ראשוני לנקלטים על הערבות ההדדית		ועדת קליטה/מנהל קהילה/מזכיר
אבחון כלכלי	בדיקת תזרים חודשי שוטף. כולל הכנסות והוצאות. בדיקת יכולת לבנות/לרכוש בית.	הגוף המבצע את האבחון הכלכלי, על בסיס פרמטרים שהעביר הקיבוץ פרמטרים שחשוב שכל קיבוץ יעביר לגוף המבצע את האבחון למסמך
בדיקת כסויים ביטוחיים	<ul style="list-style-type: none"> קיום ביטוח אובדן כושר עבודה. הכיסוי הנדרש הוא 75% מהשכר אך לא פחות משכר מינימום (רשת ביטחון) קיום ביטוח בריאות (כולל המלצה להצטרף לביטוח של התנועה הקיבוצית). קיום ביטוח סיעודי (ההעדד ביטוח אפשר לחייב הצטרפות לסיעוד של קופ"ח). 	
בדיקת צבירת הפנסיה:	<ul style="list-style-type: none"> חתימת ייפוי כוח ליועץ פנסיוני לקבלת נתונים מהמסלוקה הפנסיונית, הגשת מסמכים נוספים לפי דרישת היועץ הפנסיוני הבודק. עריכת חישוב מעריכי על פי גילו של הנקלט על פי הקריטריונים הבאים: <ul style="list-style-type: none"> גיל תחילת זכאות (מקובל גיל 30) גיל פרישה בקיבוץ פנסיה לחישוב (רשם, רשם + %, פנסיית מטרה) חישוב החוב להשלמה - כולל המלצה על מוצר פנסיוני לצורך ההשלמה. תשלום החוב למועד הקליטה במוצר פנסיוני: <ul style="list-style-type: none"> הנקלט יעביר דוח הפקדה של הגוף המוסדי שבו נקלט התשלום (לא דוח העברה מהבנק) אישור היועץ לאחר סגירת החוב. 	
שיחת הסבר למועמדים בנושא זכויות וחובות של חברי הקיבוץ		בהשתתפות ועדת קליטה, מנהל.ת קהילה, אחראי.ת פנסיה וביטוחים
במידה ולאחר הקבלה לחברות קיימת תקופה של חברות מותנית או חופשה מיוחדת עד לאיכלוס	<ul style="list-style-type: none"> הסברים: הפקדות שוטפות לפנסיה. אי משיכת כספים מהפנסיה בעיקר בעת סיום עבודה. 	רכז.ת קליטה ואחראי.ת פנסיה וביטוחים
בקרה בעת הפעלת חברות מלאה	<ul style="list-style-type: none"> דוח חברים חדשים יבוצע לפני הפעלת החברות: בדיקת מצב פנסיוני על פי פנסיית המטרה בשנת הבדיקה וגיל החבר (בדומה לאיבחון בעת קליטה). חישוב חוב חדש שנוצר (בהנחה שהחוב האקטוארי הקודם כוסה לפני קבלה לחברות). בדיקת הפקדות מינימליות בתקופת החופש. בדיקת אי משיכת כספים מהקופות. סגירת חוב שנוצר כתנאי להפעלת חברות מלאה. 	אחראי.ת פנסיה וביטוחים